

ne ultimo di frammenti a composizione silicatica, reattivi con la calce a dare silicati di calcio, fosse soprattutto di pozzolanizzare la malta e quindi di renderla resistente all'acqua.

STEFANO DI NAUTA

4. SAS 10 - SAS 11

Nell'ambito della campagna di scavo dell'ottobre 1988 sono stati effettuati due sondaggi (SAS 10 e SAS 11) nella vallata sotto il Pizzo della Regina.

Il primo sondaggio (SAS 10) interessa un'area di m 10×2 , divisa in cinque quadrati, di cui solo i primi quattro sono stati esplorati. Nei quadrati A e B, sotto uno strato superficiale di *humus* (spess. cm 20) rimosso da arature recenti, affiora un banco di roccia di caduta, parzialmente gessificata, e al limite O del quadrato B un'assise di blocchi pertinente ad un muretto (US 3), che continua nel quadrato C: questa struttura sembra posta a regolarizzare un anfratto roccioso e si allinea con la roccia, adattata perpendicolarmente tra il quadrato C e quello D. Il muretto poggia su uno strato di terra sterile mista a cocciame frantumato (US 5) e a m 1,14 dal limite settentrionale della trincea affiora una serie di pietre, che formano una struttura semicircolare (US 4). Nel quadrato D sotto uno spesso strato di *humus* e uno strato di pietrame diffuso (US 6) affiora un battuto di frequentazione con tracce di argilla cruda e di carbone (US 7).

Materiali dal SAS 10

US 2

1) Inv. E 206. Peso da telaio fittile (tav. CXIII, 2).

Integro. Forma troncopiramidale, monoforato. Sulla faccia superiore 5 piccoli bolli ovali. Pasta arancio, vicino a M. 7.5 YR, 6/6.

Alt. 6,8; largh. alla base 4,5 e 1,5 in alto; spess. max. 4,5.

US 5

1) Inv. E 205. Peso da telaio fittile (tav. CXIII, 1a).

Forma troncopiramidale, biforato, con piccole lacune. Pasta rosata, vicino a M. 7.5 YR, 7/6; ingubbiatura beige, vicino a M. 7.5 YR 8/4. Alt. 5,3; largh. alla base 4 e 3,1 in alto; spess. max 3.

2) Inv. E 208. *Oscillum* fittile (tav. CXIII, 1b).

Forma circolare, biforato, con piccole lacune. Pasta rosa-arancio, vicino a M. 5 YR, 7/6; ingubbiatura beige vicino a M. 7.5 YR, 8/4. Alt. 2; diam. 6,9.

3) Inv. E 1100. Fr. di parete di vaso aperto a figg. rosse (tav. CXIII, 4).

Fig. con maschera e grande copricapo. Pasta color rosa-arancio, vicino a M.5 YR, 6/6.

5,5 × 3,9 max.; spess. 0,5.

Datazione: inizi del V sec. a.C.

US 6

1) Inv. E 207. Peso da telaio fittile (tav. CXIII, 3).

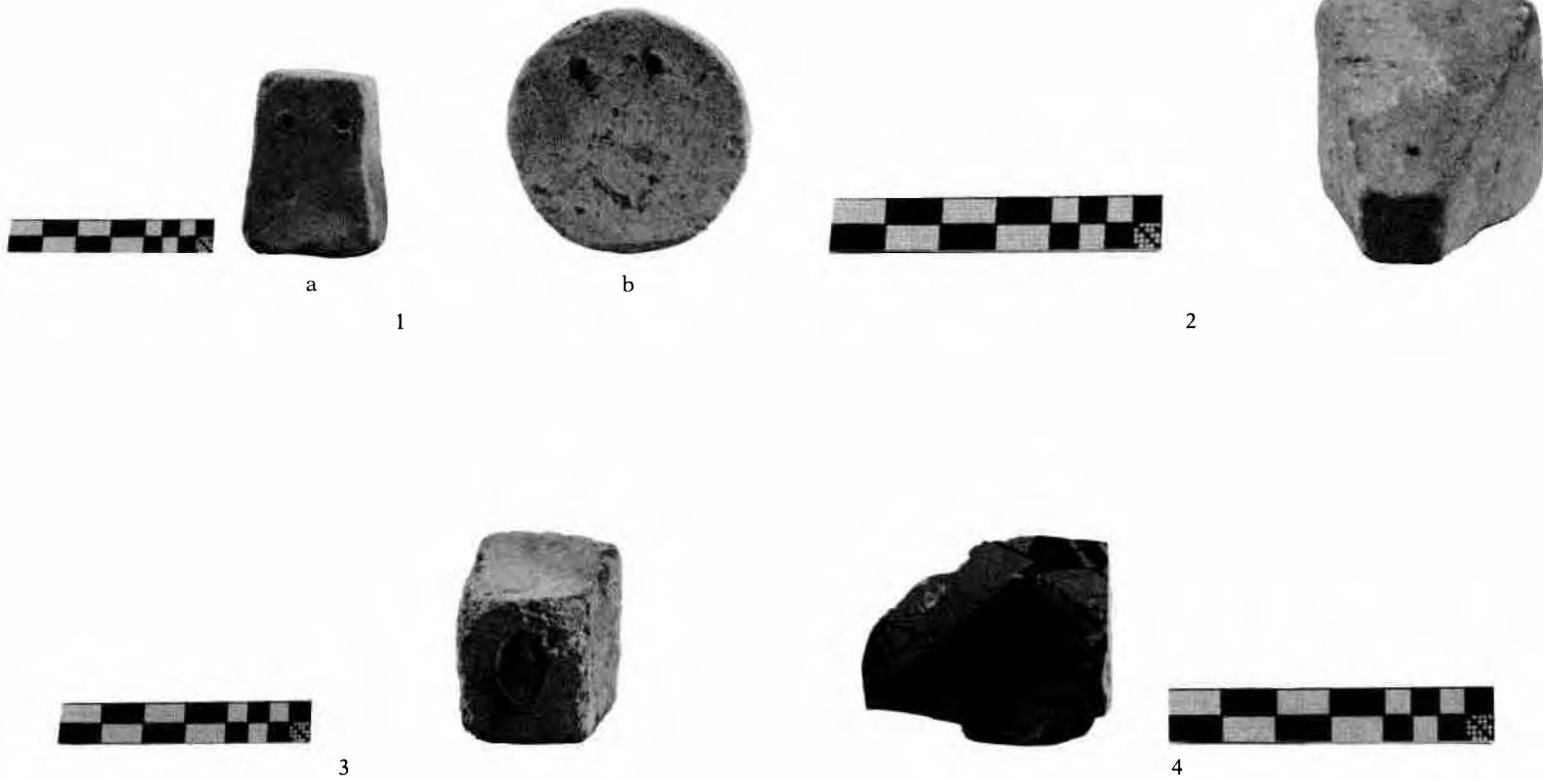
Scheggiato in molti punti. Forma troncopiramidale, monoforato. Sulla faccia superiore punzonatura ovale con motivo a rilievo: lucertola e chicco di grano (?). Pasta color rosso-bruno, vicino a M. 5 YR, 5/6; ingubbiatura color nocciola, vicino a M. 5 YR, 6/4.

Alt. 6,5; largh. alla base 4,4 e 3,5 in alto; spess. max. 3,6.

Il secondo sondaggio (SAS 11) interessa un'area di m 6 × 2, divisa in tre quadrati, di cui solo i primi due sono stati esplorati. In entrambi i quadrati, sotto uno strato superficiale di *humus* (spess. cm 30) rimosso da arature recenti e uno strato di terra piuttosto compatto (spess. cm 20) rimosso da arature profonde e ricco di materiale ceramico, si estende uno strato (US 3) compatto di color grigiastro (spess. cm 50) non toccato da coltivazioni moderne, che fornisce una grande quantità di materiale disomogeneo: frammenti di ceramica a vernice nera, frammenti di ceramica acroma, puntali e in particolare anse d'anfore vinarie rodie (cf. inv. E 1091-1093), per le quali cf. G. Nenci, *infra*, 550-551.

5. SAS 12

Nella breve campagna dell'ottobre 1988 (17-28.10), in previsione dell'apertura di un nuovo saggio stratigrafico (SAS 12) nell'area dominata da un affioramento roccioso localizzabile a NO



Entella (PA). SAS X. Materiali ceramici dalla US 2 (2), dalla US 5 (1, 4), dalla US 6 (3).